



กรมทางหลวง  
Department of Highway

# โครงการตามหลักสูตรฝึกอบรม

## การบริหารระบบเว็บไซต์หน่วยงานภูมิภาค

### สำหรับผู้ดูแลระบบเว็บไซต์

ภายใต้โครงการเพิ่มประสิทธิภาพ  
เว็บไซต์กรมทางหลวงที่ทุกคนสามารถเข้าถึงได้ (Web Accessibility)



# หลักสูตรอบรมการใช้งานระบบดิจิทัล กรมทางหลวง

## ระบบเว็บไซต์กรมทางหลวง



### การใช้งานระบบเว็บไซต์

มุ่งเน้นการอบรมทักษะการบริหารจัดการ  
และใช้งานหน้าเว็บไซต์ทางการของกรมทางหลวง

## ระบบจัดการข้อมูลจัดซื้อจัดจ้าง



### การบริหารข้อมูลจัดซื้อจัดจ้าง

อบรมขั้นตอนการจัดการฐานข้อมูลที่เกี่ยวข้อง  
กับกระบวนการจัดซื้อจัดจ้างให้ถูกต้องตามระเบียบ

# สรุปหัวข้อการอบรม: การจัดการระบบและเนื้อหาดิจิทัลกรมทางหลวง (DOH)

## ระบบการจัดการข้อมูล (DOH Management Systems)



ระบบจัดการ  
ข้อมูลเว็บไซต์  
(DOH CMS)

### ระบบจัดการข้อมูลเว็บไซต์

การเรียนรู้วิธีบริหารจัดการเนื้อหาบนเว็บไซต์หลักของกรมทางหลวง



### ระบบจัดการข้อมูลจัดซื้อจัดจ้าง (DOH Procurement)

การจัดการข้อมูลในระบบจัดซื้อจัดจ้างเพื่อให้เกิดความถูกต้องและโปร่งใส

ระบบจัดการ  
ข้อมูลจัดซื้อ  
จัดจ้าง

## มาตรฐานและการจัดทำเนื้อหา (Content Standards)

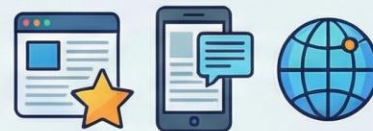
มาตรฐาน  
WCAG 2.2



### มาตรฐาน WCAG 2.2

การจัดทำเนื้อหาบนเว็บไซต์ให้รองรับมาตรฐานการเข้าถึงสำหรับทุกคน

การจัดทำ  
เนื้อหาตาม  
มาตรฐานสากล



### การจัดทำเนื้อหาตามมาตรฐานสากล

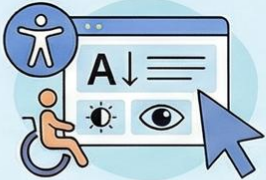
มุ่งเน้นการสร้างคอนเทนต์ที่มีคุณภาพและใช้งานได้จริงบนแพลตฟอร์มดิจิทัล

# 6 หัวใจสำคัญ: มาตรฐานเว็บไซต์ภาครัฐ 3.0

## (Government Website Standard 3.0)

สรุปเกณฑ์มาตรฐานใหม่ในการพัฒนาเว็บไซต์หน่วยงานรัฐให้มีคุณภาพ โปร่งใส และใช้งานง่ายสำหรับประชาชน

### การบริการและประสบการณ์ผู้ใช้ (Service & Experience)



#### การเข้าถึงที่เท่าเทียม (Accessibility)

รองรับผู้พิการตามมาตรฐาน WCAG มีปุ่มปรับขนาดอักษร และความคมชัดของสีที่เหมาะสม



#### เน้นบริการออนไลน์ (E-Service)

ลดขั้นตอนเอกสาร มีแบบฟอร์มดาวน์โหลด และรองรับการใช้งานผ่านมือถือ (Responsive)



#### เนื้อหาชัดเจนและเป็นปัจจุบัน

ต้องมีข้อมูลพื้นฐานครบถ้วน ระบุวันที่เผยแพร่ และมีช่องทางรับฟังความคิดเห็น

### ความโปร่งใสและความมั่นคงปลอดภัย (Transparency & Security)



#### เปิดเผยข้อมูลตาม หลักธรรมาภิบาล

แสดงแผนงบประมาณ ข้อมูลการจัดซื้อจัดจ้าง และรายงานประจำปีให้ตรวจสอบได้



#### มาตรฐานความปลอดภัย ระดับสากล

ใช้ HTTPS มีระบบสำรองข้อมูล และมีมาตรการป้องกันการโจมตีทางไซเบอร์



#### การบริหารจัดการและ PDPA

มีนโยบายคุ้มครองข้อมูลส่วนบุคคล (PDPA) นโยบายคุกกี้ และกำหนดสิทธิ์ผู้ใช้งานชัดเจน

# 4 หัวใจหลักของ WCAG: เปลี่ยนเว็บไซต์ให้ทุกคนเข้าถึงได้

สรุปแนวทางปฏิบัติ 4 ประการเพื่อให้เว็บไซต์เป็นมิตรกับผู้ใช้งานทุกคน รวมถึงผู้พิการ โดยเน้นที่การนำเสนอข้อมูล การจัดโครงสร้าง และความยืดหยุ่นของอุปกรณ์



## สามารถรับรู้ได้ (Perceivable)

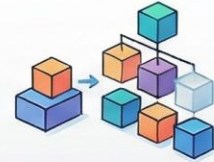
ข้อมูลต้องนำเสนอในรูปแบบที่มองเห็น ได้ยิน หรือสัมผัสได้ผ่านประสาทสัมผัส

## การรับรู้และทำความเข้าใจเนื้อหา (Information & Perception)



## เข้าใจได้ (Understandable)

โครงสร้างและองค์ประกอบของเว็บต้องได้รับการออกแบบ ให้ชัดเจนและไม่ซับซ้อน



## ใช้งานได้ (Operable)

ต้องนำทางและโต้ตอบผ่านแป้นพิมพ์ หรืออุปกรณ์ช่วยเหลือนอื่น ๆ

## การใช้งานและความยืดหยุ่น (Functionality & Compatibility)

## เข้าถึงได้ (Robust)

เว็บไซต์ต้องรองรับการใช้งานผ่านเทคโนโลยีและอุปกรณ์ที่หลากหลาย อย่างมีประสิทธิภาพ



# ✓ Checklist: สร้างคอนเทนต์ดิจิทัลให้ทุกคนเข้าถึงได้ (ตามมาตรฐาน WCAG)

สรุปแนวทางปฏิบัติเบื้องต้นจากมาตรฐาน WCAG เพื่อช่วยให้เนื้อหาบนเว็บไซต์ ไฟล์เอกสาร และสื่อมัลติมีเดียสามารถเข้าถึงได้โดยผู้ใช้งานทุกคน



## โครงสร้างและเนื้อหาตัวอักษร (Structure & Text)



### ใช้ Heading (H1-H6) แทนการใช้ตัวหนา

เพื่อระบุลำดับความสำคัญของเนื้อหาให้  
เครื่องมือช่วยอ่านทำงานได้ถูกต้อง

H1



### ชื่อลิงก์ชัดเจนและระบุวันที่อัปเดต

ลิงก์ต้องบอกปลายทางที่ชัดเจนและระบุ  
วันที่เผยแพร่ข้อมูลล่าสุดเสมอ



### ตารางต้องมีส่วนหัว (Header)

กำหนด Header Row และ Column  
ให้ชัดเจนเพื่อให้เข้าใจบริบทข้อมูล



## สื่อและการออกแบบ (Media & Visuals)



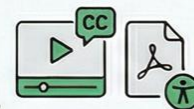
### ใส่ Alt Text และเสียงข้อความบนภาพ

ใส่คำอธิบายภาพทุกครั้ง และไม่ควรใช้  
รูปภาพแทนการพิมพ์ข้อความ



### วิดีโอและ PDF ต้องเข้าถึงได้

วิดีโอต้องมีคำบรรยาย (Caption) และ  
PDF ต้องเป็นไฟล์แบบ Accessible PDF



### ใช้ค่าสี Contrast ที่เหมาะสม

อัตราส่วนสีต้องอยู่ที่ 4.5:1 (ระดับ AA)  
หรือ 7:1 (ระดับ AAA)



# เว็บที่เข้าถึงง่าย คือโอกาสที่เท่าเทียม



การปฏิบัติตาม WCAG 2.2 ไม่ใช่แค่เรื่องของกฎระเบียบ  
แต่คือการสร้างพื้นที่ดิจิทัลที่ทุกคนใช้งานได้จริง

# โครงสร้างมาตรฐานเว็บไซต์หน่วยงานภาครัฐ (Frontend Layout)

ส่วนนำทางและประชาสัมพันธ์หลัก

โลโก้หน่วยงาน

แผนผังเว็บ

ระบบค้นหา

ปุ่มสลับภาษา TH/EN

พื้นที่สื่อประชาสัมพันธ์  
Highlight Banner & News

ภาพกิจกรรมล่าสุด  
Latest Activity Photos

ระบบรับสมัครงานและจัดซื้อจัดจ้าง



สมัครสอบออนไลน์  
(Online Exam Application)

ประกาศรับสมัครงาน  
(Job Announcements)

ส่วนท้ายและข้อมูลติดต่อ  
Footer & Contact

ส่วนบริการและข้อมูลการติดต่อ

ข้อมูลติดต่อ

- Phone
- E-mail
- Address

สถิติผู้เข้าชม

- วันนี้ 0
- เดือนนี้ 0
- รวม 0

นโยบายการใช้งาน

- Terms
- Privacy Policy
- Cookies



ภาพกิจกรรมล่าสุด



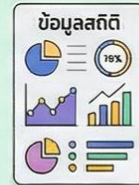
กิจกรรมหลัก (Main Activities)  
Major activity event



ข่าวสารทางหลวง  
(Highway News)

ข่าวประชาสัมพันธ์  
(Highway News)

คลังความรู้ดิจิทัล  
E-Book & Infographic



สื่อการเรียนรู้และข้อมูลสถิติ  
Learning Materials & Statistics



เครือข่ายและลิงก์แนะนำ  
หน่วยงานในสังกัดและเว็บไซต์ที่เกี่ยวข้อง

# โครงสร้างระบบบริหารจัดการเว็บไซต์ กรมทางหลวง

(Framework of the Highway Department Website Management System)

## การบริหารจัดการเนื้อหาและหน้าเว็บไซต์ (Content & Interface Management)

### การจัดการเนื้อหาหลัก (Main Content Management)



### การปรับแต่งหน้าแรก (Homepage Customization)



### ข้อมูลบุคลากรและโครงสร้าง (Executive & Org Structure)



### หน้าเว็บไซต์หลัก (Intro & Popup Pages)



Intro Page



Popup



## การปฏิสัมพันธ์และบริการประชาชน (Interaction & Citizen Services)

### ช่องทางการติดต่อสื่อสาร (Contact Management)



### ระบบสำรวจและคำถามที่พบบ่อย (Poll & FAQ)

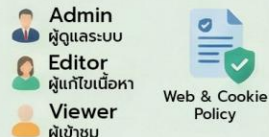


## การตั้งค่านโยบายคุกกี้ (System Administrator & Settings)

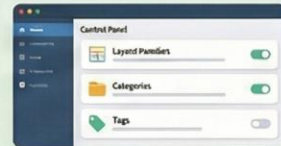
### การจัดการโครงสร้างเมนู (Menu Management)



### การควบคุมสิทธิ์และนโยบาย (Users & Policies)



### การตั้งค่าโครงสร้างหลัก (Global Settings)



## การวิเคราะห์และรายงานผล (Analytics & Reporting)

### รายงานสถิติการใช้งาน (Usage Reports)



จำนวนผู้เข้าชมหน้าเว็บไซต์  
(Page Views)



สถิติการดาวน์โหลดไฟล์  
(File Downloads)

Log List
...
...
...

ประวัติการใช้งานระบบ  
(System Audit Log)

# สรุปเครื่องมือ Layout Function สำหรับการจัดการแบบฟอร์ม

## การจัดการข้อความและเนื้อหา (Text & Content Management)

### เครื่องมือสร้างหัวข้อและเนื้อหาหลัก



### ส่วนกรอกรายละเอียด (Description)



## การเลือกข้อมูลและสื่อ (Data & Media Selection)

### ระบบเลือกข้อมูลแบบรายการ (Dropdown)



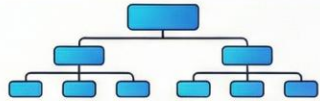
### การจัดการสื่อและลิงก์เชื่อมโยง



# ระบบจัดการโครงสร้างหมวดหมู่และควบคุมการแสดงผล

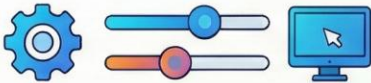
## (Category Management & Display Control System)

### โครงสร้างและการตั้งค่าการแสดงผล (Structure & Display Control)



#### รองรับหมวดหมู่สูงสุด 2 ระดับ

สามารถสร้างหมวดหมู่หลักและหมวดหมู่ย่อยได้เพื่อความเป็นระเบียบของข้อมูล



#### ควบคุมการแสดงผลแบบ Hybrid

ตั้งค่าเงื่อนไขการทำงานและการแสดงผลได้ทั้งส่วน Backend และ Frontend



#### Layout Function

#### ปรับเปลี่ยน Layout ได้อิสระ

เลือกรูปแบบ Layout Function ให้เหมาะสมกับความต้องการของแต่ละหมวดหมู่

### เครื่องมืออำนวยความสะดวก (Utility Tools)



#### จัดการข้อมูลได้รวดเร็วขึ้น

มีฟังก์ชันการจัดเรียงลำดับ (Sorting) และการคัดลอกรายการ (Duplicate)

#### รองรับ Short URL และ QR Code

สร้างลิงก์ย่อและรหัสคิวอาร์โค้ดได้ทันทีเพื่อความสะดวกในการเข้าถึงข้อมูล

# On Website & CMS



# ภาพรวมโครงสร้างระบบบริหารจัดการข้อมูลการจัดซื้อจัดจ้าง

## ฟังก์ชันหลัก (Core Functions)

**แผนการจัดซื้อจัดจ้าง**  
การวางแผนและกำหนดรายการ  
ที่จะดำเนินการจัดซื้อจัดจ้างล่วงหน้า



**โครงการจัดซื้อจัดจ้าง**  
การจัดการกระบวนการจัดซื้อ  
จัดจ้างในแต่ละโครงการ



**การจัดการผู้รับเหมา**  
ระบบจัดการการตัดสิทธิ์และคืนสิทธิ์  
ผู้รับเหมาที่เข้าร่วมโครงการ



## การรายงานและตรวจสอบ (Reporting & Auditing)



**รายงานสรุปสำหรับผู้บริหาร**  
สรุปข้อมูลภาพรวมการประกาศ  
จัดซื้อจัดจ้าง



**ประวัติการใช้งาน**  
ระบบติดตามและบันทึกประวัติ  
การเข้าใช้งานและแก้ไขข้อมูล

## การตั้งค่าและบริหาร (System Administration)



**การตั้งค่าข้อมูลระบบ**  
กำหนดข้อมูลพื้นฐาน เช่น หน่วยงาน  
ประเภท และขั้นตอนการจัดซื้อจัดจ้าง



**ผู้ใช้งานและสิทธิ์การใช้งาน**  
การบริหารจัดการบัญชีผู้ใช้งาน  
และกำหนดสิทธิ์การเข้าถึงข้อมูล

# ถาม - ตอบ

